



ВЫСШАЯ ШКОЛА ЭКОНОМИКИ
НАЦИОНАЛЬНЫЙ ИССЛЕДОВАТЕЛЬСКИЙ УНИВЕРСИТЕТ



Институт статистических исследований
и экономики знаний

Центр конъюнктурных исследований



ИНДЕКС ЭКОНОМИЧЕСКОГО НАСТРОЕНИЯ (ИНДЕКС ВШЭ) В I КВАРТАЛЕ 2012 ГОДА



Апрель '12

Москва

10 лет
Институт статистических
исследований и экономики
знаний НИУ ВШЭ



ВЫСШАЯ ШКОЛА ЭКОНОМИКИ
НАЦИОНАЛЬНЫЙ ИССЛЕДОВАТЕЛЬСКИЙ УНИВЕРСИТЕТ



**Институт статистических исследований
и экономики знаний**

Центр конъюнктурных исследований

ИНДЕКС ЭКОНОМИЧЕСКОГО НАСТРОЕНИЯ (ИНДЕКС ВШЭ) В I КВАРТАЛЕ 2012 ГОДА

Москва
2012

**Индекс экономического настроения (Индекс ВШЭ)
в I квартале 2012 года – М.: НИУ ВШЭ, 2012 – 11 с.**

Центр конъюнктурных исследований Института статистических исследований и экономики знаний НИУ ВШЭ представляет информационно-аналитический материал «Индекс экономического настроения (Индекс ВШЭ) в I квартале 2012 года», подготовленный в рамках Программы фундаментальных исследований НИУ ВШЭ по теме «Мониторинг делового климата организаций реального сектора и сферы услуг».

Полученные результаты базируются на опросах руководителей более 15 тыс. предприятий и организаций различных видов экономической деятельности разделов С, D, E, F, G по ОКВЭД, а также потребительских ожиданиях 5 тыс. представителей взрослого населения. Указанные опросы в мониторинговом режиме проводит Федеральная служба государственной статистики.

При расчете Индекса экономического настроения (Индекса ВШЭ) в целях сопоставимости с международными стандартами применяется процедура обработки данных, максимально идентичная Европейской Гармонизированной системе расчета аналогичного показателя.

Институт статистических исследований и экономики знаний

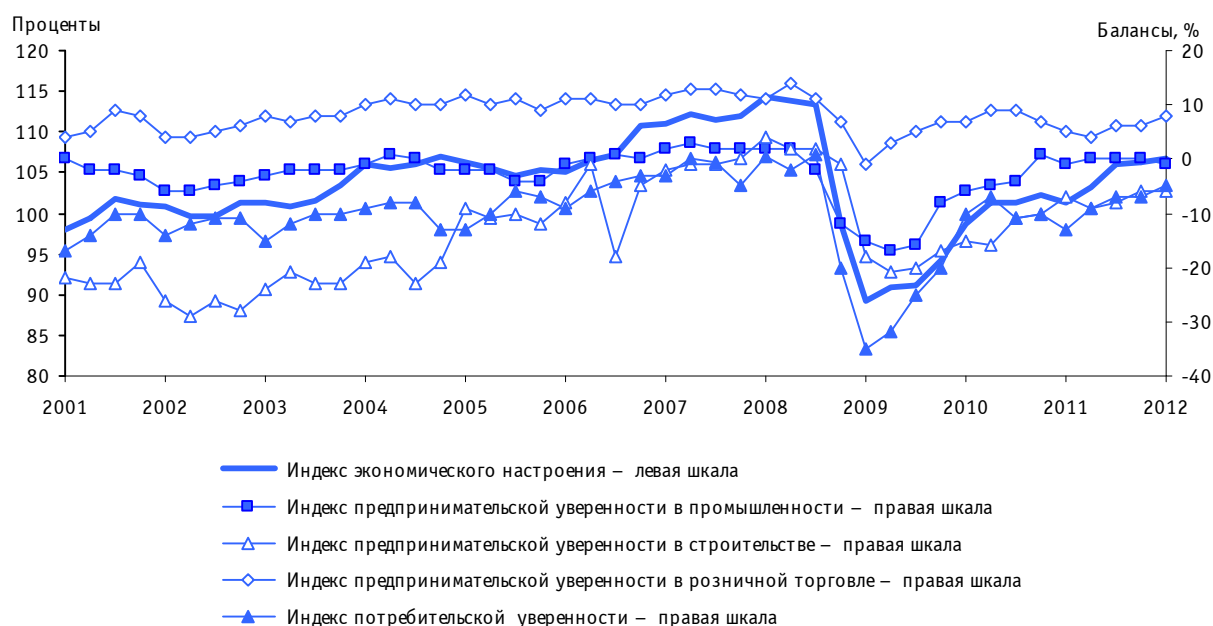
Адрес: 101000, Москва, ул. Мясницкая, д. 20
Телефон: (495) 621–28–73, факс: (495) 625–03–67
E-mail: issek@hse.ru
<http://issek.hse.ru>

Центр конъюнктурных исследований Института статистических исследований и экономики знаний Национального исследовательского университета ВШЭ представляет информационно-аналитический материал¹, обобщающий результаты ежеквартальных обследований делового климата в различных секторах экономики России и потребительских ожиданий населения в I квартале 2012 г.

Данный информационно-аналитический материал базируется на исследовании настроений примерно 15.5 тыс. руководителей организаций различных видов экономической деятельности. В результате регулярно проводимых Росстатом опросов выявляются и в дальнейшем обобщаются мнения «директорского корпуса» об изменении основных показателей, характеризующих состояние делового климата в организациях. В частности, в обследованиях участвуют около 4.5 тыс. крупных и средних промышленных предприятий, 7 тыс. строительных фирм, свыше 4 тыс. организаций розничной торговли. В целях выявления потребительских тенденций домашних хозяйств в обследованиях также принимают участие 5 тыс. респондентов, представляющих взрослое население страны.

Итоги опросов представлены в виде системы индикаторов, характеризующих состояние делового климата в обследуемых секторах экономики. Данная система включает традиционные индексы предпринимательской уверенности в промышленности, строительстве и розничной торговле, регулярно рассчитываемые и публикуемые ЦКИ ИСИЭЗ НИУ ВШЭ, а также экспериментальный Индекс экономического настроения (Индекс ВШЭ)² и индекс потребительской уверенности Росстата.

Рис. 1. Индекс экономического настроения (Индекс ВШЭ).
Индексы предпринимательской и потребительской уверенности



Индекс экономического настроения (Индекс ВШЭ)

В I квартале 2012 г. сохранилась сдержанная траектория роста индекса экономического настроения (Индекса ВШЭ), он увеличился по сравнению с предыдущим периодом на

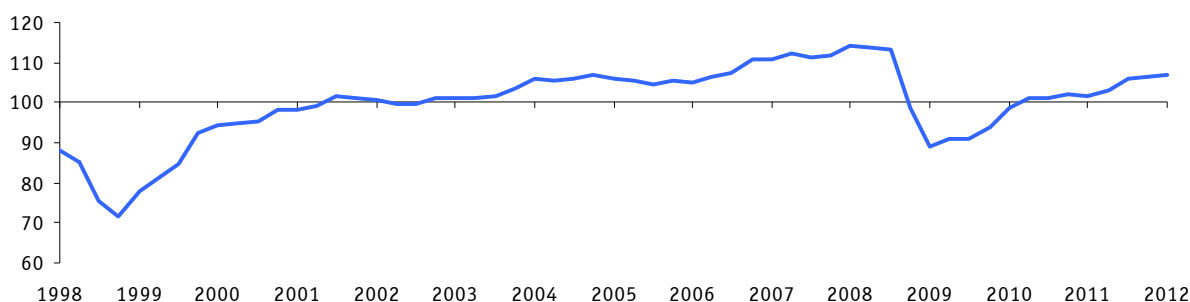
¹ Подготовка данного материала осуществлена в рамках Программы фундаментальных исследований НИУ ВШЭ.

² Окончательное внедрение индекса экономического настроения в мониторинг делового климата предполагается во II квартале 2012 г. после включения в его состав результатов ежеквартальных обследований организаций сферы услуг.

0.4 п. п. и достиг значения 106.7%. Следует отметить, что данная величина индекса является лучшей за весь посткризисный период.

Наблюдаемый на протяжении последних четырех кварталов положительный тренд индекса позволяет говорить об относительно позитивном настроении большинства респондентов. Вместе с тем тот факт, что значения индекса в целом и его отдельных компонентов пока не могут сравниться с соответствующими докризисными показателями, указывает на недостаточно акцентированный компенсационный рост экономики страны.

Рис. 2. Индекс экономического настроения (Индекс ВШЭ)



В качестве основных «точек роста» индекса можно отметить выраженное улучшение оценок, характеризующих как фактические, так и ожидаемые изменения экономической ситуации в организациях розничной торговли, а также совокупные потребительские ожидания населения. Определенный положительный вклад внесло также некоторое расширение спроса на строительные работы.

Отрицательную роль в динамике индекса сыграли такие явления, как изменение уровня складских запасов в организациях розничной торговли, косвенно свидетельствующее о замедлении роста спроса на реализуемые товары, а также незначительное снижение спроса в промышленности, ухудшение прогнозных оценок выпуска промышленной продукции и численности занятых в строительстве. Компонент индекса, характеризующий уровень запасов промышленной продукции на складах, остался без изменений.

Комплекс ключевых проблем, влияющих на состояние делового климата в базовых секторах экономики страны, мало изменился по сравнению с предыдущим кварталом. Чрезмерное налоговое давление на бизнес осталось, по мнению руководителей организаций всех обследуемых видов деятельности, основным фактором, ограничивающим развитие предприятий, однако интенсивность его негативного влияния, постоянно возраставшая на протяжении всего 2011 г., в начале текущего года несколько снизилась. Видимо, многие предприниматели сумели приспособиться к сложившемуся уровню налогов и оптимизировать соответствующие финансовые потери. По-прежнему наибольшую чувствительность к фискальному прессингу демонстрировали организации розничной торговли, наименьшую – промышленные предприятия. Вторым по степени негативного воздействия на производство остается недостаточный спрос на продукцию (услуги) организаций. Следует отметить, что данный фактор всегда находился в лидирующей тройке – и в «тучные» годы, и в период кризиса.

Комментарий эксперта

Директор Центра конъюнктурных исследований Института статистических исследований и экономики знаний НИУ ВШЭ Георгий Остапкович:

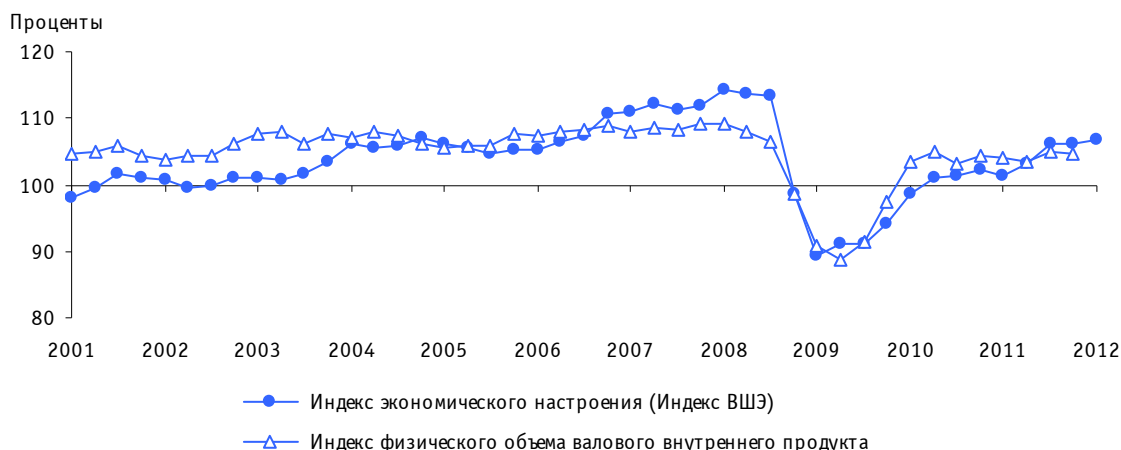
Основным драйвером роста индекса экономического настроения (Индекса ВШЭ) в I квартале 2012 г. по сравнению с предыдущим периодом стал потребительский сектор благодаря улучшению делового климата в розничной торговле и росту оптимизма населения. К сожалению, обследуемые виды деятельности из реального сектора экономики вот уже третий квартал подряд не могут оказать положительного влияния на динамику исследуемого индекса. В частности, промышленность, несмотря на некоторый рост объемов производства в I квартале с.г. (в том числе за счет высокоскоростной составляющей), продолжает держать «гроссмейстерскую» паузу в своем развитии, связанную, по-видимому, с большой степенью неопределенности ситуации на мировых товарных рынках и, в меньшей степени, с наблюдаемым в последнее время усилением волатильности экономической и политической ситуации внутри страны. В ожидании большей определенности и в целях минимизации возможных экономических рисков от геополитических сбоев на рынке руководители промышленных предприятий предпочитают вести свой бизнес по модели ограниченной рациональности, не делая в настоящее время резких изменений своих управленческих схем в сторону интенсификации производства, включая инвестиционную и инновационную составляющие.

Следует отметить, что настроения респондентов, представляющих промышленные организации, в I квартале с.г. были определенно лучше, чем у строителей. Девелоперы, получившие наиболее болезненный среди базовых отраслей экономики страны удар в период финансово-экономического кризиса, продолжают искать пути выхода из него. Однако высокая степень зависимости отрасли от спроса на свои услуги и административного регулирования делает этот процесс крайне медленным. Созданию благоприятного предпринимательского климата в этом виде деятельности может способствовать наметившийся в последнее время рост новых заказов на жилищное строительство, возможное расширение государственных заказов на возведение инфраструктуры и социального жилья, а также активизация деятельности исполнительной и законодательной власти всех уровней по минимизации финансовых потерь девелоперов от административных барьеров.

Прогнозируя возможные направления динамики индекса экономического настроения (Индекса ВШЭ), необходимо отметить, что позитивные изменения в потребительском секторе наблюдаются при отсутствии более года заметного улучшения реальных денежных доходов населения. Видимо, домашние хозяйства воспринимают данную ситуацию как временную и на фоне роста потребительского кредитования не снижают уровень своего потребления. Население России гораздо более болезненно воспринимает шок от снижения дохода при потере основного места работы, что сразу приводит к уменьшению объемов потребления. Учитывая относительно стабильную в настоящее время ситуацию на рынке труда, можно предположить, что каких-либо принципиальных изменений в уровне потребления под влиянием указанного фактора в следующем квартале не произойдет. Однако возможное перекредитование населения и неминуемый в середине года рост тарифов на услуги организаций различных видов деятельности могут резко изменить в негативную сторону как модель потребительского поведения самого населения, так и ситуацию в розничной торговле.

Достаточно высокая корреляция динамики индекса экономического настроения (Индекса ВШЭ) с динамикой валового внутреннего продукта страны дает основания предположить, что сложившиеся в конце предыдущего года темпы роста ВВП в I квартале 2012 г. существенно не изменятся.

Рис. 3. Динамика Индекса экономического настроения (Индекса ВШЭ) и валового внутреннего продукта



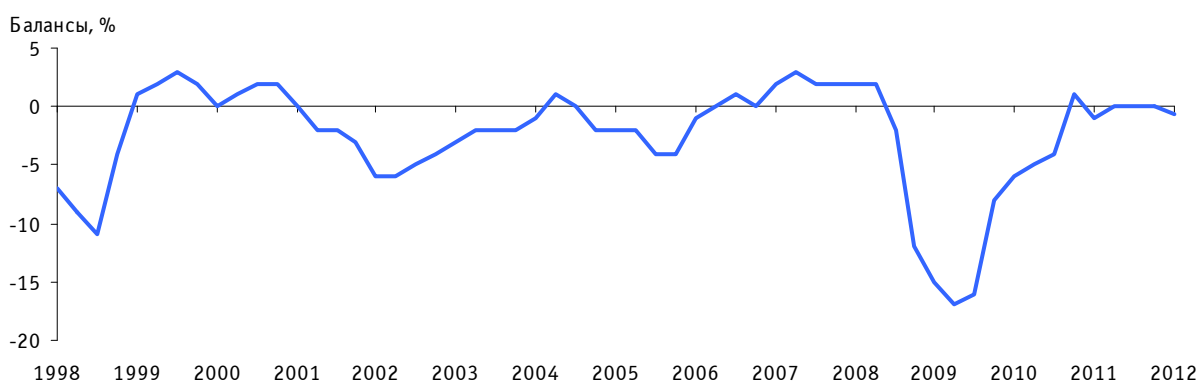
Индекс предпринимательской уверенности в промышленности

Результирующий показатель состояния делового климата в промышленном производстве – индекс предпринимательской уверенности – рассчитывается как среднее арифметическое значение сезонно скорректированных балансов оценок фактически сложившихся уровней спроса (портфеля заказов), запасов готовой продукции (с обратным знаком), а также ожидаемого в ближайшие 3–4 месяца изменения выпуска продукции.

Динамика индекса промышленной уверенности на протяжении последних лет отражает переход от акцентированного компенсационного роста в первый посткризисный год к развитию отрасли по сценарию, близкому к стагнационному.

В начале 2012 г. индекс, сохранявший во второй половине предыдущего года нулевое значение, снизился до -1% , однако анализ его помесячной динамики выявил определенные позитивные изменения делового климата в промышленности в последнем месяце квартала, когда значение показателя вышло из отрицательной зоны и вновь вернулось к нулевой отметке.

Рис. 4. Индекс предпринимательской уверенности в промышленности



Нисходящую динамику в I квартале 2012 г. показали два из трех отдельных компонентов индекса промышленной уверенности. Наблюдались как некоторое ухудшение спросовой ситуации (баланс оценок уровня спроса снизился на 1 п.п.), так и менее оптимистичные по сравнению с предыдущим кварталом производственные прогнозы предпринимателей (баланс оценок ожидаемых в ближайшие 3–4 месяца изменений выпуска продукции снизился на 2 п.п.). Уровень запасов готовой продукции на складах не изменился.

Таблица 1

Компоненты индекса предпринимательской уверенности в промышленности
(Балансы³, %)

	С 1998				2011				2012
	Минимум		Максимум		I	II	III	IV	I
	Дата	Значение	Дата	Значение					
Спрос на продукцию, уровень	III-1998	-55	III-2007	-18	-24	-22	-23	-22	-23
Выпуск продукции, ожидаемые изменения	I-2009	1	I-2008	31	18	18	21	22	20
Запасы готовой продукции, уровень	I-1999	-19	III, IV-2008, II-2009	7	-3	-3	-1	-0.6	-1

Основными барьерами на пути динамичного развития отрасли, по мнению респондентов, являлись налоговый пресс и спросовые ограничения. Негативное воздействие на производство высокого уровня налогообложения констатировали 46% предпринимателей, недостаточного спроса на продукцию предприятий внутри страны – 45%. Существенно осложняли деятельность промышленных организаций также недостаток финансовых средств и неопределенность экономической ситуации в стране – такого мнения придерживались соответственно 41 и 40% респондентов. Значимой проблемой являлся и недостаток квалифицированных рабочих, на что указала четверть всех респондентов.

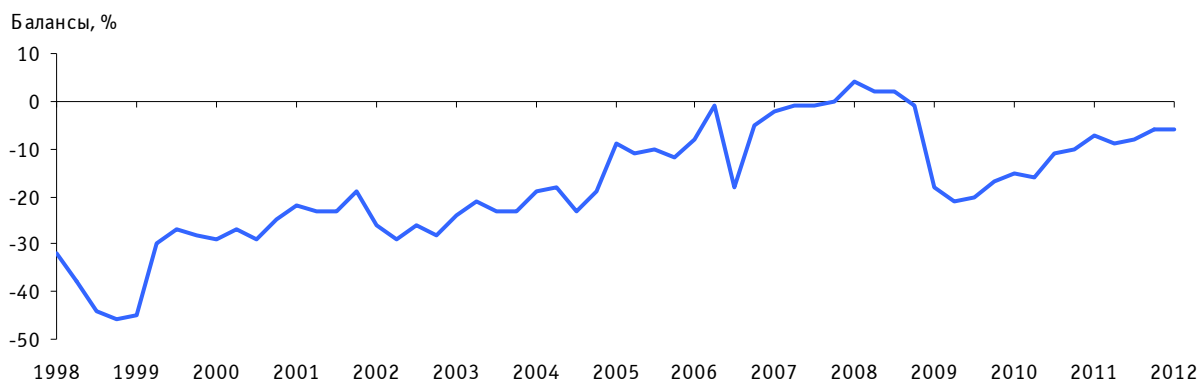
Индекс предпринимательской уверенности в строительстве

Индекс предпринимательской уверенности, характеризующий состояние делового климата в подрядных строительных организациях, определяется как среднее арифметическое значение сезонно скорректированных балансов оценок фактического состояния портфеля заказов и ожидаемого в ближайшие 3–4 месяца изменения численности занятых в организациях.

В I квартале 2012 г. индекс не изменился по сравнению с предыдущим кварталом, остановившись на отметке (–6%). Несмотря на то, что это значение является лучшим за весь посткризисный период, его позиция в отрицательной зоне свидетельствует о том, что деловой климат в сфере строительного производства еще недостаточно благоприятен и говорить о полноценном выходе отрасли из кризисного состояния пока преждевременно.

³ Баланс – разность долей респондентов, отметивших «увеличение» и «уменьшение» показателя по сравнению с предыдущим периодом, или разность долей респондентов, отметивших уровень показателя как «выше нормального» и «ниже нормального» в отчетном периоде; в процентах («нормальный» уровень – достаточный, допустимый, приоритетный для сложившихся условий в период обследований).

Рис. 5. Индекс предпринимательской уверенности в строительстве



Сохранение индексом своего предыдущего значения объясняется разнонаправленными изменениями его отдельных компонентов, причем с минимальной амплитудой. Так, баланс оценок фактически сложившегося уровня спроса (портфеля заказов) вырос по сравнению с предшествующим кварталом на 1 п. п., а баланс оценок ожидаемого изменения численности занятых снизился на ту же величину. При этом в оценках уровня спроса по-прежнему наблюдается доминирование негативных мнений, а в прогнозах численности работников преобладают оптимистические ожидания, косвенно свидетельствующие о готовности предпринимателей к расширению деятельности в ближайшей перспективе.

Таблица 2

Компоненты индекса предпринимательской уверенности в строительстве
(Балансы, %)

	С 1998				2011				2012
	Минимум		Максимум		I	II	III	IV	I
	Дата	Значение	Дата	Значение					
Портфель заказов, уровень	IV-1998	-68	II-2008	-10	-23	-24	-22	-23	-22
Численность занятых, ожидаемые изменения	I-1999	-25	I-2008	19	9	6	7	11	10

Налоговое и инфляционное давление на бизнес, как и на протяжении всего предыдущего года, существенно осложняло деятельность строительных фирм, однако его интенсивность несколько снизилась по сравнению с предшествующим кварталом. На высокий уровень налогов как ограничивающий деятельность компаний фактор в I квартале 2012 г. указала половина предпринимателей (в IV квартале 2011 г. – 53%), на высокую стоимость материалов, конструкций и изделий – 37 и 36% соответственно. Актуальной проблемой для строителей оставался ограниченный спрос: недостаток заказов зафиксировали 20% респондентов, неплатежеспособность заказчиков – 27% (в предыдущем квартале – соответственно 19 и 28%). На дефицит квалифицированных рабочих ссылался каждый пятый руководитель строительных фирм.

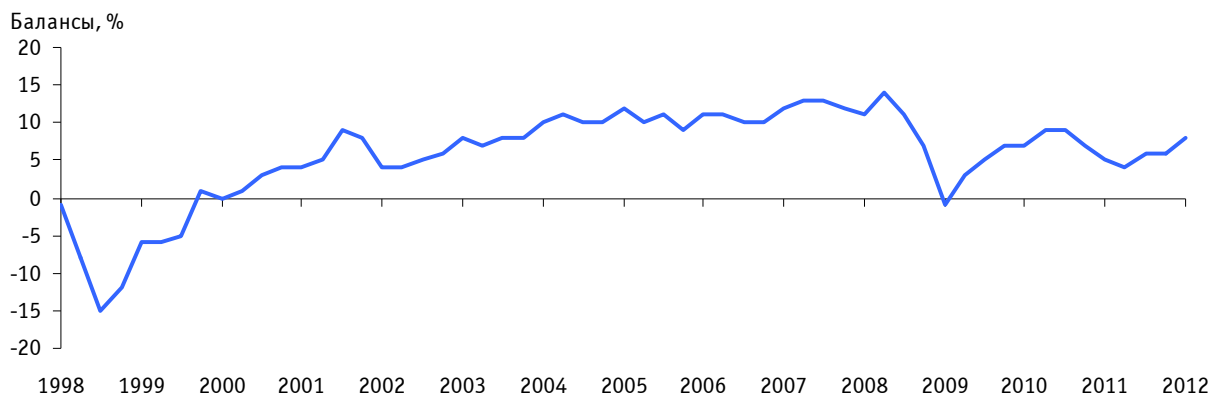
Индекс предпринимательской уверенности в розничной торговле

Индекс предпринимательской уверенности в розничной торговле рассчитывается как среднее арифметическое значение сезонно скорректированных балансов оценок: уровня складских запасов (с обратным знаком), изменения экономического положения в текущем квартале по сравнению с предыдущим, ожидаемого изменения экономического положения в следующем квартале.

В I квартале 2012 г. индекс продемонстрировал укрепление положительной динамики, его значение возросло относительно предыдущего квартала на 2 п. п. и составило +8%.

Такое поведение индикатора позволяет говорить о наиболее благоприятном деловом климате в сфере розничной торговли по сравнению с другими обследуемыми секторами российской экономики, а также о возвращении отрасли на траекторию динамичного развития после некоторого торможения в конце 2010 – начале 2011 гг.

Рис. 6. Индекс предпринимательской уверенности в розничной торговле



Рост индекса предпринимательской уверенности базировался на заметно более позитивных оценках ритейлерами изменений экономической ситуации в организациях – как произошедших по сравнению с предыдущим кварталом, так и ожидаемых во II квартале текущего года. Изменение уровня складских запасов, отражающее возможное ухудшение спроса на реализуемые товары, оказало определенное негативное влияние на значение индекса, однако не смогло изменить положительный вектор его динамики.

Таблица 3

Компоненты индекса предпринимательской уверенности в розничной торговле (Балансы, %)

	С 1998				2010				2011
	Минимум		Максимум		I	II	III	IV	I
	Дата	Значение	Дата	Значение					
Экономическая ситуация, изменение	IV–1998	–38	II–2008	16	0	–1	2	1	5
Экономическая ситуация, ожидаемое изменение	III–1998	–39	II–2008	22	11	11	11	9	16
Складские запасы, уровень	III–1998	–31	II–2007, II, III– 2008, I, II–2011	–3	–3	–3	–4	–7	–2

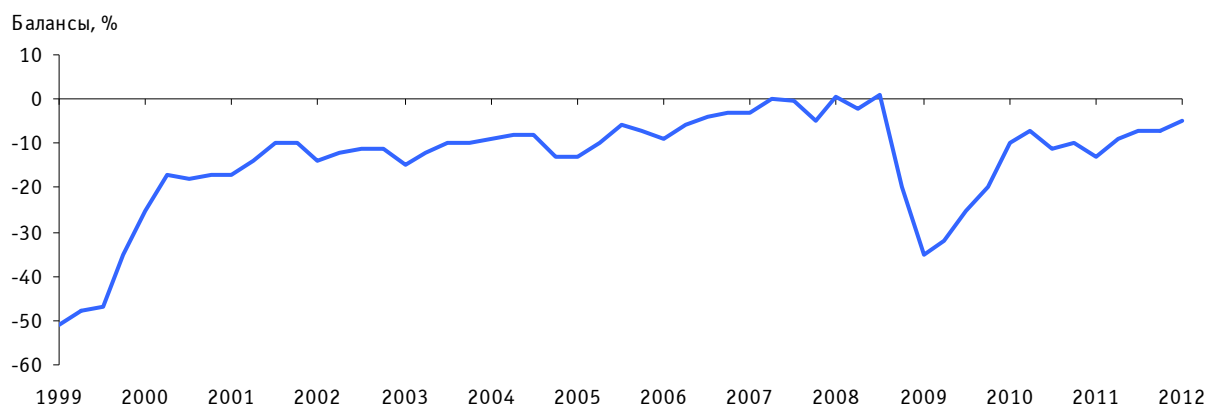
При анализе факторов, которые, по мнению респондентов, ограничивают деятельность организаций розничной торговли, обращает на себя внимание ослабление давления большинства из них. Доля руководителей торговых компаний, обративших внимание на лимитирующее воздействие высокого уровня налогов, снизилась с 60% в IV квартале 2011 г. до 56% в I квартале 2012 г., отметивших недостаточный платежеспособный спрос – с 49 до 47%, недостаток финансовых средств – с 36 до 34%, высокую арендную плату – с 28 до 27% соответственно.

Индекс потребительской уверенности

Индекс потребительской уверенности, отражающий совокупные потребительские ожидания населения, рассчитывается как среднее арифметическое значение балансов оценок произошедших и ожидаемых изменений личного материального положения, произошедших и ожидаемых изменений экономической ситуации в России, благоприятности условий для крупных покупок.

В I квартале 2012 г. возобновилась тенденция к относительному улучшению потребительских ожиданий населения. Индекс потребительской уверенности вырос по сравнению с предыдущим кварталом на 2 п. п. Достигнутое значение (-5%) было лучшим за весь посткризисный период, однако осталось в пределах отрицательной зоны.

Рис. 7. Индекс потребительской уверенности



Позитивную динамику демонстрировали большинство компонентов индекса потребительской уверенности.

Наиболее заметный рост оптимизма наблюдался в оценках ожидаемых населением изменений экономической ситуации в стране в целом – баланс соответствующих оценок увеличился на 3 п. п. и закрепился в положительной зоне, достигнув значения 4%. Отношение к уже произошедшим общеэкономическим изменениям осталось прежним, и баланс мнений сохранил значение предыдущего квартала (-3%).

Отмечалось также относительное улучшение оценок изменения личного материального положения участников опроса – как по сравнению с предыдущим кварталом, так и ожидаемого в следующем. При этом условия для крупных покупок продолжают, по мнению респондентов, оставаться весьма неблагоприятными – баланс оценок при скромном росте на 1 п. п. сохранил выраженное отрицательное значение.

Таблица 4

Компоненты индекса потребительской уверенности
(Балансы, %)

	С 1999				2011				2012
	Минимум		Максимум		I	II	III	IV	I
	Дата	Значение	Дата	Значение					
Личное материальное положение, изменение	I-1999	-56	III-2008	0.4	-14	-10	-7	-7	-4
Личное материальное положение, ожидаемое изменение	I, III-1999	-31	II-2007, III-2008	1	-8	-3	-3	-3	-0.1
Экономическая ситуация в России, изменение	I-1999	-68	II-2007	9	-12	-7	-5	-3	-3

	С 1999				2011				2012
	Минимум		Максимум		I	II	III	IV	I
	Дата	Значение	Дата	Значение					
Экономическая ситуация в России, ожидаемое изменение	II, III–1999	–33	II–2007, II–2008	9	–5	–0.2	–0.7	0.8	4
Благоприятность условий для крупных покупок	I–1999	–68	III–2008	–10	–28	–23	–20	–21	–20

Краткий методологический комментарий

Для экспериментального расчета Индекса экономического настроения (Индекса ВШЭ) экспертами Центра конъюнктурных исследований отобраны девять индикаторов, наиболее адекватно и оперативно реагирующих на возникающие конъюнктурные колебания в экономике страны:

- в промышленности – уровень спроса, ожидаемые изменения выпуска продукции и уровень запасов готовой продукции на складах;
- в строительстве – уровень портфеля заказов и ожидаемые изменения численности занятых в организациях;
- в розничной торговле – текущие и ожидаемые изменения экономического положения организаций и уровень складских запасов;
- индекс потребительской уверенности.

Таким образом, компонентами Индекса экономического настроения (Индекса ВШЭ) являются показатели, составляющие информационную базу опросов тех отраслей экономики, вклад которых в ВВП страны составляет около 45%.

Индекс экономического настроения (Индекс ВШЭ), как и индексы предпринимательской и потребительской уверенности, базируется на наборе временных рядов балансов оценок предпринимателей и потребителей, однако способы расчета и интерпретации результатов указанных показателей имеют ряд особенностей. Если индексы уверенности для каждого сектора рассчитываются как средние арифметические значения нестандартизированных временных рядов балансов, то при расчете Индекса экономического настроения (Индекса ВШЭ) применяется процедура объединения отобранных компонентов в указанных секторах с использованием таких методов обработки данных, как стандартизация сезонно скорректированных балансов оценок для приведения временных рядов к сопоставимому виду с точки зрения среднего уровня и вариации, а также взвешивание всех стандартизированных компонентов согласно секторальным весам. Рассчитанные средневзвешенные значения шкалируются так, чтобы иметь за длительный период среднее значение 100% и стандартное отклонение 10. В результате, при нормальном распределении Индекс будет изменяться в диапазоне от 90 до 110%, при этом значения больше 100% указывают на экономическое настроение производителей и потребителей выше среднего, а меньше 100% – ниже среднего.

Результаты обследований состояния делового климата в перечисленных секторах экономики, которые осуществлялись Росстатом и анализировались НИУ ВШЭ в течение длительного периода времени, позволили экспертам Центра конъюнктурных исследований ИСИЭЗ НИУ ВШЭ провести ретроспективный расчет значения Индекса экономического настроения (Индекса ВШЭ) до 1998 г.